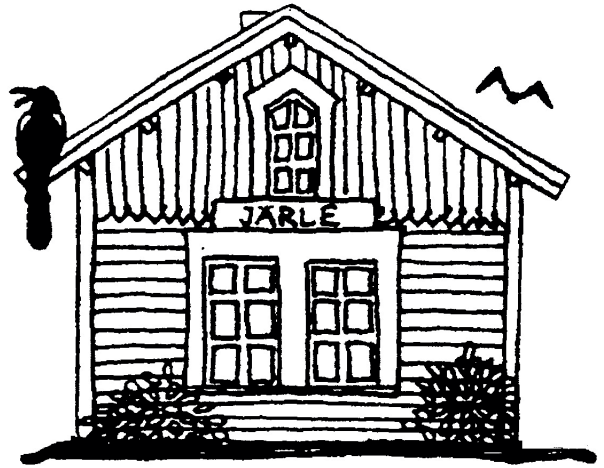


# JÄRLE BYÅBLADS

HÖSTNUMMER 2020

NR 2&3 SEPT ÅRGÅNG 46



Sommarens höjdpunkt 18 juli. Bejublad konsert med GUBBKEPS, veteranbilsuppvisning, fulla tåg och mängder med kafégäster. Fler bilder sid 10-12.

# KRONA REDOVISNING

**Jag har möjlighet att erbjuda både bra digitala lösningar och personliga möten.**

**Behöver du hjälp med din redovisning,  
tveka inte att höra av dig!**

- Löpande bokföring
- Reskontrahantering
- Avstämning
- Moms- och skattedeklaration
- Lön
- Bokslut och Årsredovisning

**Jag önskar er alla en fin höst!**

Monika Krona  
Grindtorp 430  
713 91 Nora  
070-568 78 82  
[monika@kronaredovisning.se](mailto:monika@kronaredovisning.se)  
[www.kronaredovisning.se](http://www.kronaredovisning.se)



## Ordföranden har ordet



Plötsligt blev det höst igen, efter en sommar med full fart i Järle. Det senaste byabladet blev som ni alla säkert märkte "sjukskrivet", men där hade vi tänkt att berätta lite om nyheter i vårt kära stationscafé och uppmuntra till härliga aktiviteter här på hemmaplan. När jag skriver den här texten har vi just haft vår sista öppethelg i caféet, och vi vill självklart rikta ett stort tack till alla som ställt upp och sett till att verksamheten gått runt i år. Det verkar som att det varit väldigt uppskattat bland alla som velat turista på nära håll den här sommaren.

Framtiden för caféet är det vi i byn som avgör. Årets nya upplägg med vuxna som volontärarbetar och kommunens ferieungdomar behöver utvärderas, så att vi vet vad som är framgångsfaktorer för kommande år. Likaså nyheten med att tågresenärerna kunde förbeställa sitt fika. Kanske vill du vara med och jobba i caféet nästa år? Vad skulle behövas för det? Hör av dig till oss och berätta!

Vi är flera som har tillförsikt till att gemensamma krafter kan skapa ett caféuppdrag som gör att vi vill hjälpas åt och se det som dagar att se fram emot. Jag tror också att jag törs skvallra lite om ånglok, korvgrillning och varm choklad på höstlovet - något byalaget ordnar med lite stöd av er, och en mysig aktivitet för barn och ungdomar som har lov.

På tal om det, glöm inte att gå med i byalaget. Fortfarande ligger Järle II i ån med nya åror, och den får alla byalagsmedlemmar låna. Kanske en kort roddtur uppströms med lite nyponsoppa i termos kan värma en ruskig oktoberlördag? Längtar du efter lite fler hurtiga aktiviteter så har vi röjardag den 10/10 kl 10. Då ska vi städa undan caféverksamheten för i år, och behöver flera händer till hjälp med det.

Hoppas att flera av er som läser vårt trevliga byblad bestämmer er för att fortsätta vara med i byalaget, och att vi framöver kommer kunna träffas lite närmare. Tyvärr blir det ingen höstpub i år, men den som väntar på något gott... Kanske har du idéer som vi kan sjösätta även på avstånd?

Allt gott,  
Järle byalag genom ordf. Fredrika

## Tf. redaktören har ordet

Det här byabladet är lite annorlunda än det senaste som var värvarnumret som kom i mars och sommarnumret som hoppades över som ni alla förstått. Orsaken till allt detta är det tråkiga att Sven genomgår en långvarig rehabilitering efter sin sjukdom och jag har tillfälligt tagit över redaktörsrollen, vilken jag hade på 90-talet. Layouten, tryckning och utskick med undantag för värvarnumren har jag tagit hand om senaste 25 åren, så lite vana har man.

Min och även byalagets förhoppning är naturligtvis att Sven kan bli så pass bra att han kan komma tillbaka i sin gamla roll som han skött så väldigt bra i många år. Kanske tillsammans med dottern Ida som redan erbjudit sig att hjälpa till. Hon var redaktör några år på 00-talet så det känns tryggt.

/gösta



## Helikopterfloppen

Den sen förra året av styrelsen beslutade helikopterflygningen i Järle blev inte nån större succé när den skulle genomföras den 9 juli i strålände sommarsol. Idén var god, att intresserade skulle få göra en flygtur över Järle med omnejd i 10 minuter och det kom ett tiotal intresserade men vad hände? Jo, trots tidigare inspektion av flygfirman på den angivna platsen, fotbollsplanen mitt i smeten, så dög inte platsen. Nu stod de många stora träden i full grönska och sikten var inte den bästa och det var inget som arrangören hade räknat med. "Tänkte inte på det" blev slutsatsen! Så det enda den väntande lilla skaran fick se och höra var en "flyende" helikopter och brummande rotorblad! Snopet sa Bill!

/gösta



# Hos oss får du service, kvalitet och erfarenhet



## EL & TELE 019-10 84 84 I NERIKE

EL • TELE • DATA • SERVICE

[www.elinerike.se](http://www.elinerike.se) - [info@elinerike.se](mailto:info@elinerike.se)



SVENSK MILJÖBAS



ID06



INSTALLATÖRSFÖRETAGEN



Ervalla Företagare



Följ oss på sociala medier



[elratt.se](http://elratt.se)

# Din skönhetssalong mitt i Järle



## Behandlingar

- ☒ Kosmetisk tandblekning
- ☒ Fransförlängning
- ☒ Lash lift
- ☒ Spraytan
- ☒ Hårförlängning
- ☒ Färgning av fransar och bryn m.m

Hemsida: [www.extended.nu](http://www.extended.nu)

Adress: Järle byväg 7.

Nästan mitt över Järlegården.

Tidsbokning sker via hemsidan.

## ***Kafésommaren 2020 - trög start men det vände. Med besked!***

Efter förra säsongen sa Kristina och jag stopp och belägg, nu drar vi oss tillbaka efter våra år som kaféansvariga, vi kände oss rätt utslitna. Ändå gnagde frågan i styrelsen hur vi skulle göra och ett första steg blev att kalla till ett allmänt medlemsmöte som skulle visa vilket intresse som fanns i byalaget för att hitta en lösning. Så gjordes och den 12 januari kom det över tretti medlemmar som alla var överens om att kaféet måste fortsätta på något sätt. Men hur? Kanske skulle vi engagera flera vuxna som skulle ta ansvaret nån helg eller längre perioder. Och så blev det. På närvarolistorna kunde man skriva till att mer aktivt intresse och det såg ju lovande ut. Men kunde det räcka, efter en del avhopp var det tveksamt.

Den andra träffen 2 februari, då det kom väldigt få intresserade och till den tredje som jag kallade till första mars kom det desto fler. Det såg lovande ut tills någon började fråga om tillstånd och registrering av kaféet och då gick ridån ner. Nä, det har gått bra i alla år och en miljöbesiktning skulle vi aldrig få godkänt med bara en toalett och brist på extra handfat att tvätta händerna i. Befarade jag, men Stefan K trodde nog det skulle gå bra och tog kontakt med miljökontoret i Örebro som gjorde sin inspektion 16 juni, efter en grundlig städning av stationen på fixardan lördagen innan av flera byalagare, och vi blev godkända och registrerade! Jättekul.

Där fick jag!

/gösta



Vi pustar ut efter den lyckade miljöbesiktningen. Enda anmärkning var "förekomsten av skadedjur" läs möss, som vi måste åtgärda. Desinficering av toalett och kök fick vi lova att sköta ordentligt. Stefan, Erik från miljökontoret, Kristina och Claes ser nöjda ut...



## Kafésommaren 2020 - Bildgalleri



Den stora nyheten - förbeställda fikabrickor på det enda! marknadsbordet som kom till användning i år - lanserade järnvägen inför tågtrafikstarten 1 juli. Dessa kunde tillsammans med tågbiljetter köpas på nätet och det var bara att gilla läget. Men det var långt ifrån alla resenärer som beställde kaffe, dricka, jär-

le- o blåbärskakor m.m. på detta sätt med följd att den "vanliga fönsterkän" blev rätt lång. Tufft för ferieungdomarna som skötte sig utmärkt och då särskilt Linn och Felicia som hade stor rutin från förra året. På varje bricka fanns namn på beställaren och vilket tåg som gällde: Kaffetåget, Lunchtåget, Eftermiddagsången. Nästan 300 bricker levererades till i genomsnitt 3 pers. per bricka och ca 500 personer fick fika genom fönstret under de 15 dagarna som tågen ångade på. Nytt rekord för kaféet trots avsaknad av marknad och bakluckeloppis!!

Hälften av de tio ungdomarna som tillsammans med tjugo vuxenansvariga och Morgan, inte att förglömma, skötte köket, tog beställning-

ar och serverade alla våra gäster, ser vi här: Cilia, Karin, Nellie samt Felicia och Linn som startade säsongen 27 juni. De övriga var Molly, Alicia, Embla och de två grabbarna Mukhtar och Alexander.



Kafétjejerna 2020 - med glass och med klass



GUBBKEPS, dvs. 3/4 av familjen Seger från Fingerboda körde på för fullt. Pappa Matti och sönerna Petter och Melker sjunger och spelar och mamma Kajsa sköter resten. Veteransportbilen med den roliga huvmaskoten är en Austin Healy 3000 från 60-talet. Låcker eller hur?



## Kafésommaren 2020 - Bildkavalkad



29 augustii. De sedvanliga järnvägsbilderna. Den sista tåghelgen kördes det dubbla ånglok med fina vagnar och stinsen var självaste Robert Blomberg med stationsbiträdet Rebecca tillika söt dotter.

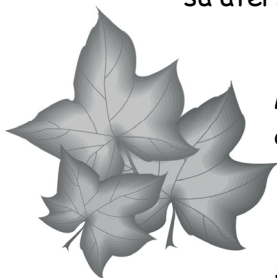


29 augusti. Och den sedvanliga trädgårdsbilden. Familjen Jarlekog ända från Smedjebacken förlustar sig.



**Vi önskar er alla en fin höst!**

Håll utkik på sociala medier,  
så återkommer vi när vi drar igång!



Men nu bestå tro, hopp och kärlek,  
dessa tre, och störst av dem är

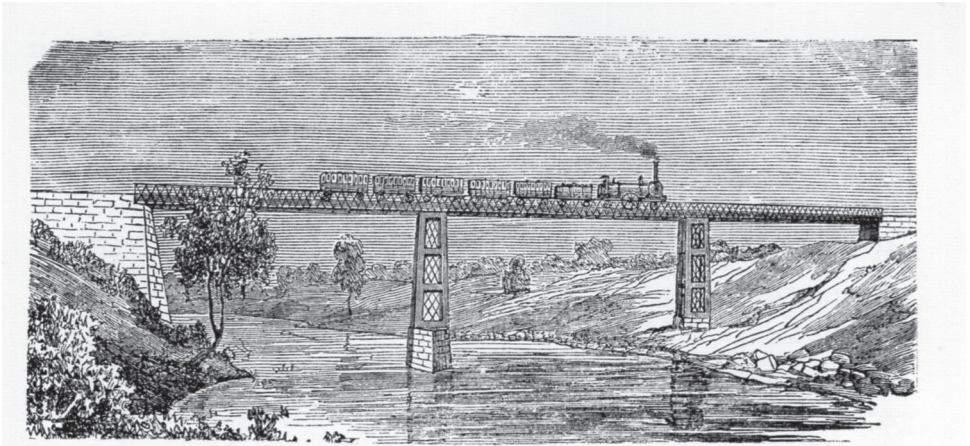
**KÄRLEKEN!** 1Kor 13:13

Sabbatsbergs Missionsförening

# BROHISTORIK

Med tillstånd av NBVJ, järnvägbladet Förstlingen (nr 4 2019) och författaren Christer Nyten så kommer här första delen av Järlebrons intressanta historia. Byabladet tackar för vänligt bemötande. Nästa del lär komma med julnumret. /g

## JÄRLEBRON (del 1)



Den första järnbron över Järleån, efterträdare till den tidigare träbron, var färdig 1863.  
Bild från 1870. Original i Järnvägsmuseet.

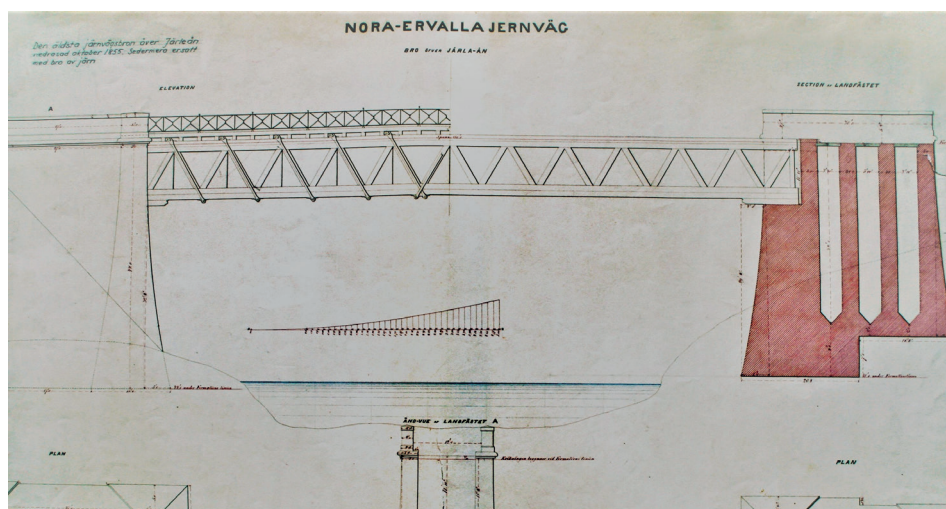
Året var 1855 och järnvägen mellan Nora och Ervalla var tänkt att invigas innan årsskiftet. Två år tidigare hade Nora-Ervalla Jernvägs Aktiebolag bildats och man kom att uppdra åt entreprenören och godsägaren Erik Sundler från Vårgårda att genomföra byggandet. Han hade de senaste åren drivit på arbetet trots ekonomiska motgångar på både den svenska och engelska aktiemarknaden och nu stod man inför en anknytning i Ervalla till Köping-Hults järnväg mot Örebro. Tackjärnet ska nu oberoende av årstid kunna fraktas från bergslagernas hyttor via Nora till bruken söderut för vidareförädling.

Sedan 1853 hade arbetet pågått med bygge av banvall, godsmagasin i Nora och stationen i Järle. Inte minst även med utmaningen att bygga en bro över Järleåns ca 13 m djupt nedskurna fåra. En enspanssbro i trä på ca 33 m byggdes mellan höga landfästen säkrade med pålar. I stort sett spände bron över själva åkanterna, betydligt kortare än den bro som står där idag. Marken bestod av sand och ren blålera.

Pålningen hade skett ned till fast grus i botten. Färdigbyggd besiktigades bron genom provbelastning med 32 ton. Den sjönk en dryg centimeter och återtog höjden efter att belastningen var borta och blev därmed godkänd för trafik.

En snar öppning av järnvägen grusades bokstavligen på morgonen den 25 oktober 1855. Det västra landfästet gav vika, bropelaren rasade och drog med sig bron ned i ån tillsammans med strandbanken. Ingen människa skadades. Engelsmannen och ingenjören T C Watson, som var järnvägsbyggets kontrollant, tog på sig olyckan. Han hade litat för mycket på att bropelarens grundläggning skulle kunna stå emot krafterna från utfyllnaden upp mot banvallen.

Eftersom några pengar för byggande av en ny permanent bro inte fanns blev nödlösningen att ta ett mindre lån för byggande av en enkel provisorisk träbro. Den byggdes nära den gamla med något lägre landfästen och en ny banvall på ömse sidor ån med en skärning i väster. Redan till vårvintern 1856 stod den klar. Den 5 mars kunde ett invigningståg gå från Örebro till Nora och åter bestående av lokomotivet prins Oscar, fyra personvagnar och två godsvagnar. Man gjorde flera stopp under färden, bl a ett för att titta på den beryktade nedrasade Järlebron. Den 17 mars 1856 öppnades järnvägen officiellt för godstransport och den 2 juli för persontrafik. Ett betydelsefullt första steg i Sveriges järnvägshistoria.



Ritning på första Järlebron från söder. Till vänster landfästet som rasade. NBJ-arkivet.

Den här "provisoriska" träbron kom att användas i lite drygt 7 år. Entreprenören Sundler som lagt mycket arbete och pengar för att få järnvägen färdig var nu bankrutt och drog sig tillbaka. Aktieägarna





Balkbron stod färdig 1863 som bro nr 3. Vykortsbild från Åke Mossbergs arkiv.

bidrog under vissa protester med pengar tillsammans med ett statligt lån för uppförande av en ny bro. Den byggdes under åren 1860 - 63 med en helt annan konstruktion. I stället för ett spann blev det nu en balkbro i stål med tre spann och två stödpelare varav ett på ett fundament i ån. Längden blev nu ca 63 m, dvs nästan dubbelt så lång som den första bron. Det västra landfästet och pelarna fick en förstärkning med 610 st omkring 20 meter långa pålar. Watson var fortfarande kontrollant och i juli 1863 var bron avsynad och godkänd.

Ekonomiskt var det fortfarande tufft för bolaget, inte minst på grund av de extra kostnaderna kring Järlebron. Styrelsen påpekade att genom att man behövt bygga tre broar i stället för en var det som "en grym lek med ödet" och ett straff för valet av en svår passage över Järleån. Allt järnvägsbyggande brottas



1863 års bro från norr strax innan ombyggnaden 1905. Från Åke Mossbergs arkiv.



dock med avvägningen mellan å ena sidan den kortaste sträckan och å den andra att minimera skärningar och utfyllnader. Topografiskt var det dock inte helt enkelt att från Järle station se en alternativ passage över ån.

Del 2 om Järlebron kommer handla om tiden mellan ombyggnaden av denna balkbro och dagens alltmer synliga bro.

Christer Nyten

Källor och litteratur:

Minnesskrift utgiven av Nora Bergslags Järnvägsaktiebolag år 1926. Ruben Järliden / Lars Forsell / Anders Hedborg (redaktionskommitté); 10 år med Nora Bergslags Veteran-Jernväg. 1978-1988;

Claes Krantz; Järnets Järnväg 1856 - 1956

Åke Mossbergs bildarkiv

NBJ:s arkiv/Järnvägsarkivet i Nora

---

## Välkommen till den jordnära djurtolken

Jag heter Christina Jarl och har arbetat som djurtolk i över tjugo år. För mig handlar det om att behålla det mediala på jorden – för det är sådan jag är: jordnära.



Jag har lärt mig av den bästa på området: den legendariska amerikanskan Samantha Khury. Sedan har jag utvecklat min förmåga att framföra de bilder, tankar och känslor som djuren förmedlar på ett sätt som varje människa lätt kan ta till sig.

Genom att anlita mig får du helt enkelt bättre förutsättningar för att sköta om ditt djur på det sätt som djuret själv önskar. Jag har framför allt specialiserat mig på hästar, men har även erfarenhet av hundar, katter, marsvin, fåglar etc. Och naturligtvis har jag som djurtolk tystnadsplikt.

070-393 09 09 [www.djurtolk.com](http://www.djurtolk.com)

Där kan du läsa om nästa kursdatum !

## Barn- och ungdomskommittén

Hej alla barn, ungdomar och föräldrar i och runt Järle!

Vi i byalaget önskar påfyllnad till vår barn- och ungdomskommitté. Allt eftersom barnen blir stora, behöver vi "byta ut" föräldrar som hjälps åt att hitta på, verkställa och underhålla idéer och verksamheter för våra barn och ungdomar. Tidigare har vi, som många av er säkert känner igen, bland annat haft:

Öppen förskola

Kaspartheater med docktillverkning

Filmvisning i Järlegården

Lekparken (skötsel och tillskott)

Isbana

Julgransplundring

Lek i Järlegården

Måndagsträffar

Hjälpts åt att söka bidrag för olika evenemang



Har du barn, och kan tänka dig att vara med i kommittén? Det kan röra sig om stort som smått utifrån intresse och talang; att komma med idéer, sköta praktisk underhåll, hålla öppet i Järlegården, hjälpas åt att rikta påtryckningar mot kommunen, att ansöka om bidrag, hålla i en workshop för barn och ungdomar, leda en dansklass, ja det är helt enkelt fantasin som sätter stopp.

Vi tror och hoppas att om vi är flera föräldrar som hjälps åt, så kan vi skapa något som skapar glädje för våra barn.

I oktober - november kommer vi bjuda in till en träff för att spåna ihop. Kolla in Det händer i Järle! på facebook för datum och inbjudan.

Hoppas vi ses! /Fredrika

---

*Harrys Motor Efttr.*  
————— *Thomas Paulsson* —————

Tel. 0587 - 500 86 Bil. 070 - 57 500 86

Dags för höstservice  
Beställ vinterdäcken nu!



# Fotens Ortopedteknik



Björn A. Karlsson

Leg. Ortopedingenjör

Individuella-Fotbäddar och specialskor

Prästgatan 40 (Bryggeriet), 71331 Nora

Tel:0704001117

Mail: bak@fotensortopedteknik.se

[www.fotensortopedteknik.se](http://www.fotensortopedteknik.se)



0587-  
50011

Christina Andersson



## Långa Å-promenaden färdig...

.... tack vare Lione Ibrahim här intill. Jag fick tipset från Stefan Kailing som frågade om Lione för en ringa slant fick röja den 500 meter långa totalt igenvuxna stigen från gångbron söderut till vår badbrygga. Och det var inga problem att sätta igång efter okey från Per i Torpa som äger största delen av marken. Så med byalagets röjmaskin och några dagars jobb blev stigen ända bort till badbryggebänken klar. Promenaden från järnvägsövergången ner till stigen och åter på stora vägen är ca 1,5 km och går med lätthet på en halvtimme. Bra jobbat Lione!

/gösta



Och badbryggan som blivit flitigt använd i sommaren har alltså nu försetts med en snygg bänk som Per Gustafsson ställt dit och kedjat fast för säkerhets skull. Här finns plats för vila och kontemplation för vandrare och badgäster. Kjell Duberg tog den fina bilden strax före pressläggning.





Premiärpromenaden gjordes den 1 augusti med idel kända järlebor, Sten till väster och Kjell och Astrid med barnbarn till höger. I mitten ser vi dotter och mor, Madeleine och Annika Gustafsson. Och i vart fall kanske Annika känns igen av ärrade byalagare. Annika hette Quist innan hon gifte sig och var med i byalaget och styrelsen i slutet av 70-talet. Då var hon med i byabladskommittén minsann och hennes mamma Alfhild satt i badkommittén. På den tiden var det Grindtorp bort mot Åboda som var byns badplats. Annika o Alfhild bodde i den gamla affären som Kjell och Astrid bebor nu.

Det är lika bra att lägga på den bild som Annika skickade till oss som de bodde i, "Gamla Konsum". Ett ännu äldre namn på huset är Tuppenhof som var ett pensionat för länge länge sen.





# ERVALLA

# HEMBYGDSFÖRENING

## Kallelse till ordinarie årsmöte

Torsdagen den 1 oktober kl. 19.00 i Immanuelskapellet Ervalla  
Sedvanliga årsmöteshandlingar

Kaffe och smörgås. Eventuell specialkost meddelas till Gerd Höök  
0702-342 880

Eventuella motioner skall skriftligen vara inlämnade till hembygds-  
föreningen före den 25 september.

Föreläsning - bildvisning av Roger Q Hjelmqvist som berättar om  
spännande möten med djuren på fyra kontinenter. Vi får följa med  
till Svalbard, Uganda, Borneo och Galapagosöarna.

Mycket välkomna! /Styrelsen

Hur vill du att den framtida hembygdsföreningen skall fungera?  
På mötet kan du som medlem i föreningen komma med förslag till  
kommande program.

Betala din medlemsavgift redan idag! Då gäller den också för hela  
2021!

Du har kanske grannar, vänner eller släktingar som vill bli med-  
lemmar i vår förening. Hjälp oss sprida detta meddelande och hälsa  
dom välkomna till både föreningen och till årsmötet.

Årsavgift 75 kronor för enskild medlem och 150 kronor för en familj.  
(Med familj avses två vuxna samt barn under 18 år boende på sam-  
ma adress.)

Pengarna sätts in på bankgiro 5132-2659 eller via Swish till 1236688295.



I nästa nummer gör vi en stor marknadsåterblick från 1988 då den första Järlemarknaden ägde rum fram till den senaste 2019. Frågan är om byalaget orkar fortsätta traditionen 2021 efter den inställda i år? Ett smakprov ges här i den roliga bilden från marknaden 2006.



# HANTVERKSMAGASINET

vid Järle station har avslutat sin 21a säsong.

Och vilken säsong det varit!

Detta år, 2020, som man väl helst vill glömma, förtränga, med det hemska viruset, Covid-19. Det året blev Hantverkermagasinet bästa år någonsin, omsättningsmässigt. Helt ofattbart!

I år har vi varit 13 försäljare, de flesta hantverkare. Nya för säsongen var Inger Hagström och Anne-Marie Lindén. De fick stor uppmärksamhet i det helsidesreportage i NA som Thomas Eriksson gjorde. Tack för det, Thomas! Antalet besökare ökar alltid dagarna efter att NA skrivit om oss, och stationscafét.

Vi startade säsongen helt corona-förberedda. Planeringsträff i Järlegården, med småbord utspridda i lokalen. Fika hämtade vi en och en. Vi satte upp corona-skydd i kassan i magasinet och rikligt med handsprit fanns på plats. Skyltar med uppmaning om att hålla avstånd, och att max 8 personer fick vistas inne samtidigt.

Vi startade säsongen två dagar tidigare än vanligt då Järle marknad fick ställas in i år. Värmen var olidlig, men vi kämpade på. Andra dagar stod regnet som spön i backen, men vi kämpade på. Och besökare kom. Många uttryckte



sin glädje över att det fanns någonstans det var öppet i år. De dagar tåget kom från Nora hade vi förstås extra många besökare. Vissa gånger fick vi be besökarna köa för att komma in, vilket de gjorde utan protester. Även dagar utan tåg har vi haft många besökare. Min personliga åsikt är att en hel del pengar som skulle spenderats i t.ex. Spanien och Grekland har kommit Sverige till godo i år.

Tack till alla som kom, alla hantverkare som hjälpts åt att bemanna magasinet, köra bord, sätta upp skyltar, Mattias för hjälp med trappan och Morgan med tröga porten, If skadeförsäkringar med vår försäkring, säkert någon mer som borde ha ett tack som jag glömmer här...

Vi hoppas förstås komma tillbaka nästa år igen. Vill du nå någon av årets utställare innan dess, ring/smsa mej på 070 234 2880 så förmedlar jag kontakt. T.ex. kommer det ju en jul om några månader...

/Hej från Gerd



**Dessa tio stationsföreståndare har tjänstgjort i Järle under sammanlagt 110 år!**

1856-1857	1 år	J D	Swederus	f. ?
1857-1877	20 år	August Johan	Jansson	f. 1825
1877-1910	33 år	Albert Wilhelm	Norman	f. 1845
1910-1914	4 år	Carl Gustaf	Nyberg	f. 1868
1915-1921	6 år	Samuel	Lindgren	f. 1885
1921-1935	14 år	Gustaf Valdemar	Karlsson	f. 1880
1935-1946	11 år	E. G.	Larsson	f. 1893
1946-1950	4 år	Ragnar M.	Rindmark	f. 1904
1950-1962	12 år	Harald	Larsson	f. 1901
1962-1966	4 år	K. Lennart T.	Westberg	f. 1937

**Dessa fjorton byalagare har tjänstgjort som ordförande under sammanlagt 47 år!  
Svens 16 år är svårslaget.**

1973-1973	1 år	Rune	Nilsson
1974-1976	3 år	Björn	Engsbråten
1977-1977	1 år	Paul	Nelson
1978-1979	2 år	Lena	Nilsson
1980-1981	2 år	Lennart	Gustavsson
1982-1983	2 år	Tore	Sander
1984-1987	4 år	Lasse	Carlsson
1988-1994	7 år	Gösta	Tegner
1995-1998	4 år	Sven	Röstlund
1999-2002	4 år	Gerd	Höök
2003-2003	1 år	Anna-Lisa	Helsing
2004-2005	2 år	Peter	Ekström
2006-2017	12 år	Sven	Röstlund
2018-2019	2 år	Hanna	Wallsten
2020-		Fredrika	Nordling

## Gotlandshälsning från Lasse och Birgitta



Nu är det drygt 2 år sen vi lämnade Järle med blandade känslor och landade på vårt kära Gotland. Det var planerat sen några år tillbaka och vi har inte ångrat oss (än).



Vårt ärvda hus i Visby som vi bo-satt oss i är från 60-talet. Är i hyfsat skick, men börjar allt kräva en del renoivering och uppfräschning. Så har vi också gjort en del renoiveringar i kök, badrum och källare hittills. Vi har också byggt ett uterum/växthus, stuvat om på tomten och börjat odla en del.

Har kanske varit lite bra att vara isolerad på ön under pandemin, där vi känt oss rätt trygga. Även om det varit stora diskussioner om turisterna skall komma eller inte, och när dom väl kom, hur sköter dom sig, så har det varit en bra sommar på ön. Vi gjorde ett strandbesök på Tofta i juli och tyckte att avstånden hölls ganska bra ändå, även om det ser trångt ut på håll.



Att ha hemester på Gotland är härligt och vi har försökt att gynna de lokalt verkande turistföretagen, som har behövt allt stöd de kan få. Med inställda Almedals- och Medeltidsveckor, så har många företag haft de svårt. När väl reserestriktionerna släpptes, så har många rest hit, men det är långt kvar till normala siffror.



Vi har glatt oss att barn och barnbarn också har kunnat komma på besök, vilket förstås har varit toppen.

Sen vi kom till ön så har vi startat ett gemensamt företag, LCBC Gotland AB, med den något udda verksamhetskombon, yoga och teknikkonsult, som vi roar oss med på lediga stunder.

Vi gillar ju landsbygden skarpt, och kände rätt snart att vi ville vara mer på landet, så därför har vi köpt ett fritidshus i När på sydöstra Gotland, nära havet och golfbanan, några av de trevligheter det finns att njuta av här i När.



I somras gjorde vi ett återbesök i Nora och Järle. Bodde på Trängbo camping, besökte många gamla vänner, fikade på stationscaféet,

handlade på magasinet och var på Svalbo café och lyssnade på Hayes-Bagari.

Mycket trevligt och många glada återseenden. Får nog bli tradition.



Verkligen kul att byn lyckades att hålla i arbetet med stationen, caféet och hantverket även i år. Mycket bra jobbat allihop!



## Sanda och Lars Gullin

Med en speciell hälsning till Morgan, så passade vi på att besöka Sanda stn söder om Visby. Förutom att det är en järnvägsstation från förra sekelskiftet, så är det ett museum för jazzmusikern Lars Gullin, som föddes i Sanda 1928.

Ovan en karta över Gotländska järnvägar (får inte plats/red) och t.h. en bild på Sanda stn. Järnvägen på Gotland startade i slutet av 1800-talet och lades ned under 50-talet. Men det finns en sträcka kvar som museijärnväg mellan Hässelby och Roma, som är livaktig och väl värd ett besök.



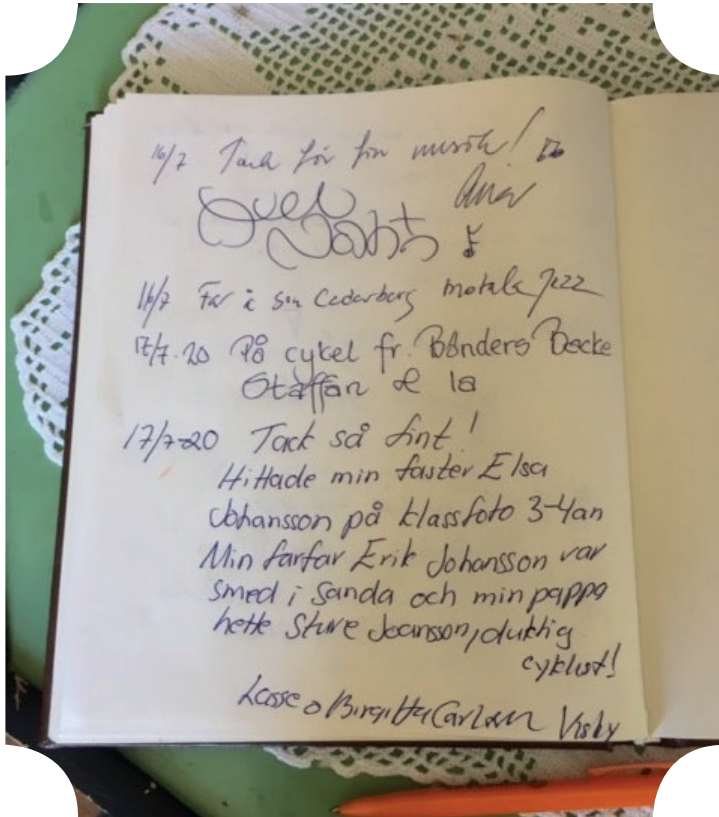
Sanda är en liten jordbruksort på linjen Roma - Klinte jvg. Banan startade 1898 och stationen, eg. banvaktarstuga är fint underhållen och har detaljer som påminner om Järle stn. Biljett luckan t.ex.

Trafiken lades ned i mitten på 50-talet, huset togs över av EFS, byggdes ut och fungerade som möteslokal. 2010 tog Sanda hembygdsförening över huset och öppnade upp Lars Gullin museet. Han var son till banvakten och således född i huset.

Museet är jättefint gjort och både se- och hörvärt minnsann. Vi blev båda väldigt imponerade av det arbete som lagts ner och de samlingar som finns att beskåda. (På hemsidan finns en video att avnjuta också)







Dessutom så har Birgitta en koppling till Sanda, då hennes pappa var född här 1925. Så på ett klassfoto med Gullin, hittar hon sin faster och det blir genast en anteckning i gästboken.

Kan tänkas att vi kan återkomma och berätta om fler besöksmål på Gotland i kommande byabladsnummer.

Kan kanske locka någon att besöka oss på öjn, vilket vore kul. Så varmt välkomna hit.

Ha de så Gott allihop!

# Tupperware

*Christinas Gästgiveri*  
ERVALLA GÅRD



## STOOOOR FÖRSÄLJNING!!! – Det blev ju burkar kvar sen sist

Söndag 4 oktober 2020 kl. 14,00–16,00

- Stor försäljning ! = TÖM mina hyllor och lådor !!
- Produkter från 2 kr och lite specialsaker för endast 20 kr st !!!
- Vi har ”bra burkar” på 50 kr, 100 och 200 kr också ....

Allt finns i matsalen på bottenvåningen, lätt att ta sig in .... Du kommer väl?

Hälsar Christina Jarl, 070-393 09 09, Christinas Gästgiveri på Ervalla Gård

**Betalas med kontanter eller Swish.** Du kommer vilja fynda 😊

Jag är medlem i Landsbygdsföretagen norr om Örebro,

Häng med du också !

---

Manusstopp för nästa nummer blir den 30 november

Alla manus skickas till:

Gösta Tegner

Floragatan 10, 702 13 Öo

070 - 611 33 85

[gtegner@telia.com](mailto:gtegner@telia.com)

Varför inte annonsera  
i Byabladet?

Helsida 400:-, halvsida 250:-,

kvartssida 150:-

Ring eller mejla och diskutera  
utformning

Ansvarig utgivare:

Peter Ekström 0587 - 501 33

Redaktion:

Gösta

Ida Röstlund

[rostlund.ida@gmail.com](mailto:rostlund.ida@gmail.com)

Medl- o pren.ansvarig:

Gösta

Vill du låna eller hyra Järlegården

Boka hos Wallstens tel 070-5099150

eller maila [hanna.wallsten@gmail.com](mailto:hanna.wallsten@gmail.com)

# RÖJAR OCH FIXARDAG



LÖRDAGEN DEN 10/10 10-15 GÅR VI MAN UR HUSE FÖR ATT STÄNGA STATIONEN OCH SNYGGA UPP I TRÄDGÅRDEN OCH LEKPLATSEN OCH JÄRLEGÅRDEN INFÖR HÖSTEN OCH VINTERN.

DÅ KRÄVS DET ATT VI ÄR MÅNGA SOM HJÄLPS ÅT, DÅ BLIR DET OCKSÅ MYCKET ROLIGARE. BYALAGET BJUDER PÅ FÖRTÄRING OCH DRYCK EFTER ARBETSDAGEN SAMT FIKA! MAN ÄR MED SÅ LÄNGE MAN KAN OCH GÖR DET MAN KAN.

**VÄL MÖTTA FÖR ETT FINT JÄRLE FÖR OSS ALLA!**

**Pga utblivet sommarnummer så lägger vi med plusgirotalongen på nytt. Det är väldigt många tidigare medlemmar som ännu inte betalat avgiften för 2020. Nu får ni chansen på nytt. Gör det snälla!**



Här klarar du av medlems- och prenumerationsavgifterna.  
Medlemskort kommer till dig som nu betalar.

# JÄRLE BYALAG

Järle station / Järlegården  
713 91 NORA

Medlems- och prenumerationsavgifter **2020**  
 Enskild vuxen medlem över 20 år 200 kr (inkl. byablad)  
 Familj en / två vuxna plus samtliga barn 300 kr (inkl. byablad)  
 Ungdom 7-20 år 150 kr (ej byablad)  
 Enbart byabladsprenumeration **2020** 200 kr



## PlusGiro

## INBETALNING/GIRERING A

Kod 1

Jag / Vi vill vara medlem(mar)  
namn

föd.år föd.mån föd.dag


Jag vill endast prenumerera på Järle Byablad **2020**

> 200 kr

> 300 kr

telefon:

Från PlusGiro/parsonkonto (vid giltighet)

2020

Till PlusGirokonto

**448583-5**

Betalningsmottagare (endast namn, texta glän)

**Järle Byalag**

Avsändare (namn och postadress, texta gärna)

Svenska kronor

öre

#

#

#04#